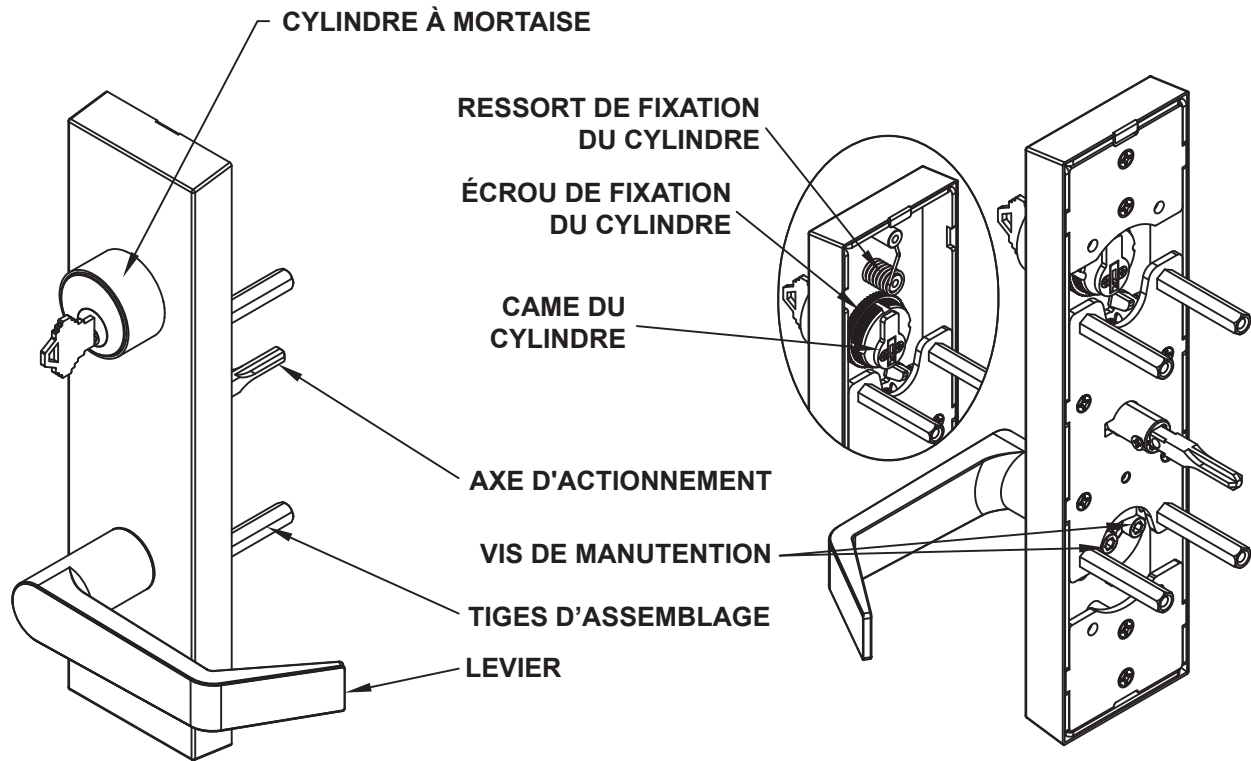


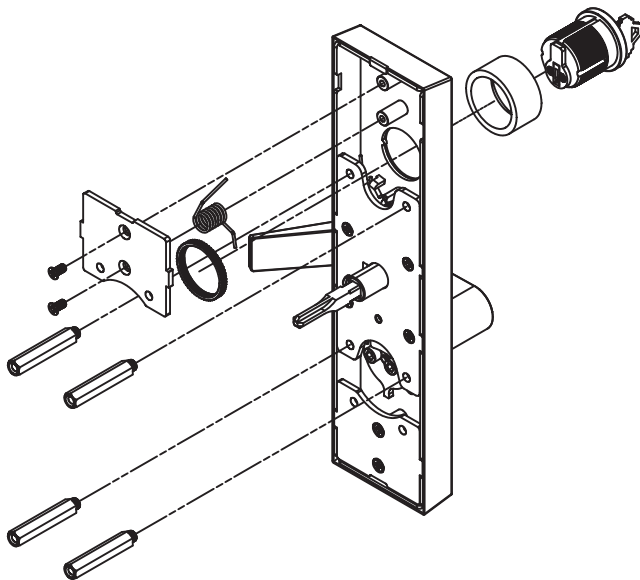
DOREX® 9500

Document provided as-is, manufacturer reserves the right to make technical changes without prior notice.
Document fourni tel quel, le fabricant se réserve le droit d'apporter des modifications techniques sans préavis.

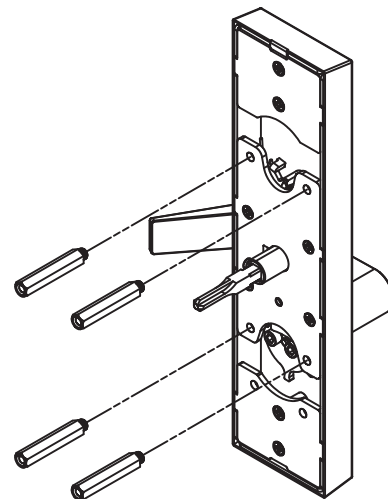
INSTRUCTIONS D'INSTALLATION POUR 9500TEH GARNITURE ÉCUSSON À LEVIER ROBUSTE



GARNITURE ÉCUSSON À LEVIER ROBUSTE - ÉCUSSON DE TYPE LONG



Levier déverrouillé
verrouillé par clé



Sans cylindre
levier toujours déverrouillé

ENTRÉE / ENTREPÔT (80)

COULOIR (10)

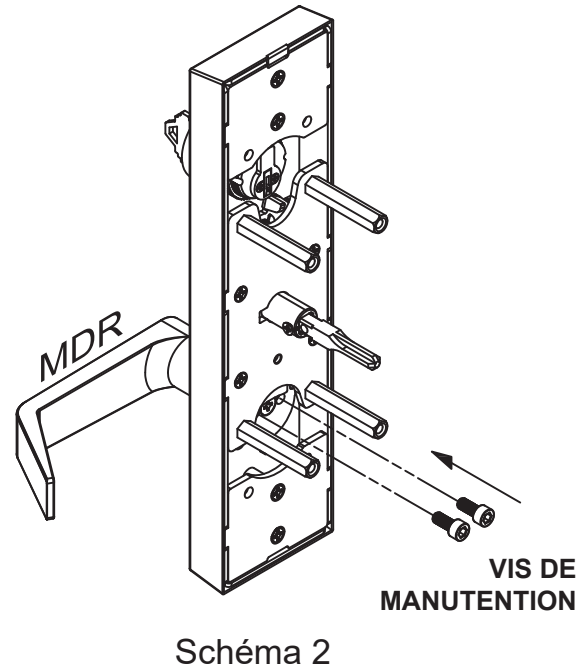
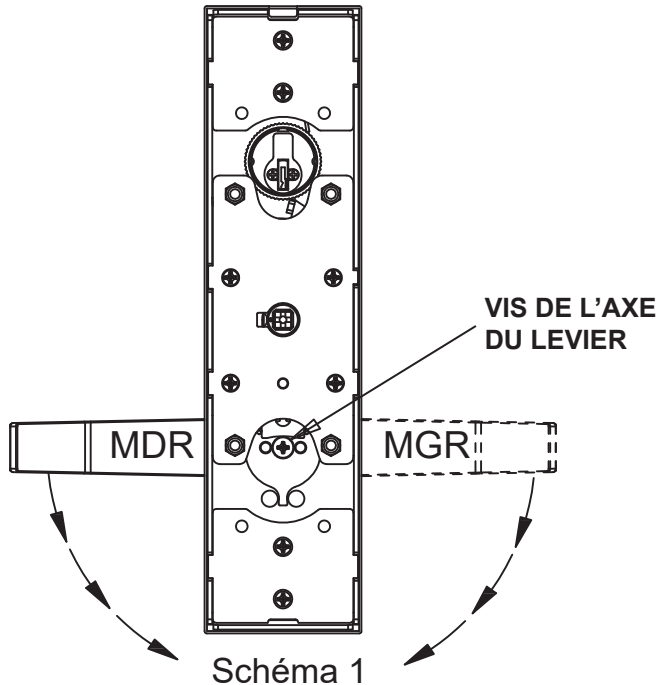
Document describes a recommended installation based on common product and industry standards.
Ce document décrit une installation recommandée basée sur les normes communes du produit et de l'industrie.

9500TEH-INST 2022-02 P.1

CONFIGURATION DE LA MAIN DU LEVIER

Document provided as-is, manufacturer reserves the right to make technical changes without prior notice.
Document fourni tel quel, le fabricant se réserve le droit d'apporter des modifications techniques sans préavis.

1. La garniture expédiée est fournie en configuration neutre (sans main).
2. Configurer la main appropriée droite ou gauche selon la main appropriée de la porte (voir schéma 1).
3. Serrer les vis de manutention (voir schéma 2).
4. Pour changer le sens d'ouverture, retirez la vis de manutention et la vis de l'axe du levier, tournez le levier aux orientations souhaitées et réinstallez les vis.



INSTALLATION OU REMPLACEMENT DU CYLINDRE

1. Le cylindre est fourni préinstallé sur la garniture.
2. Pour retirer le cylindre, retirer le couvercle arrière supérieur, retirer le ressort du cylindre, dévisser l'écrou de fixation du cylindre et retirer le cylindre.
3. Pour installer le cylindre, placez le collet du cylindre sur le cylindre, puis placez le cylindre dans le trou comme indiqué. Ensuite, fixez-le avec un écrou de fixation du cylindre.
4. Réinstallez le ressort du cylindre comme indiqué, puis réinstallez le couvercle arrière supérieur.

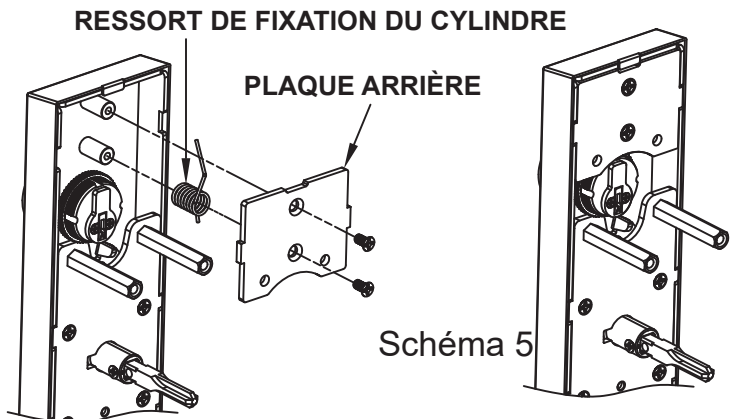
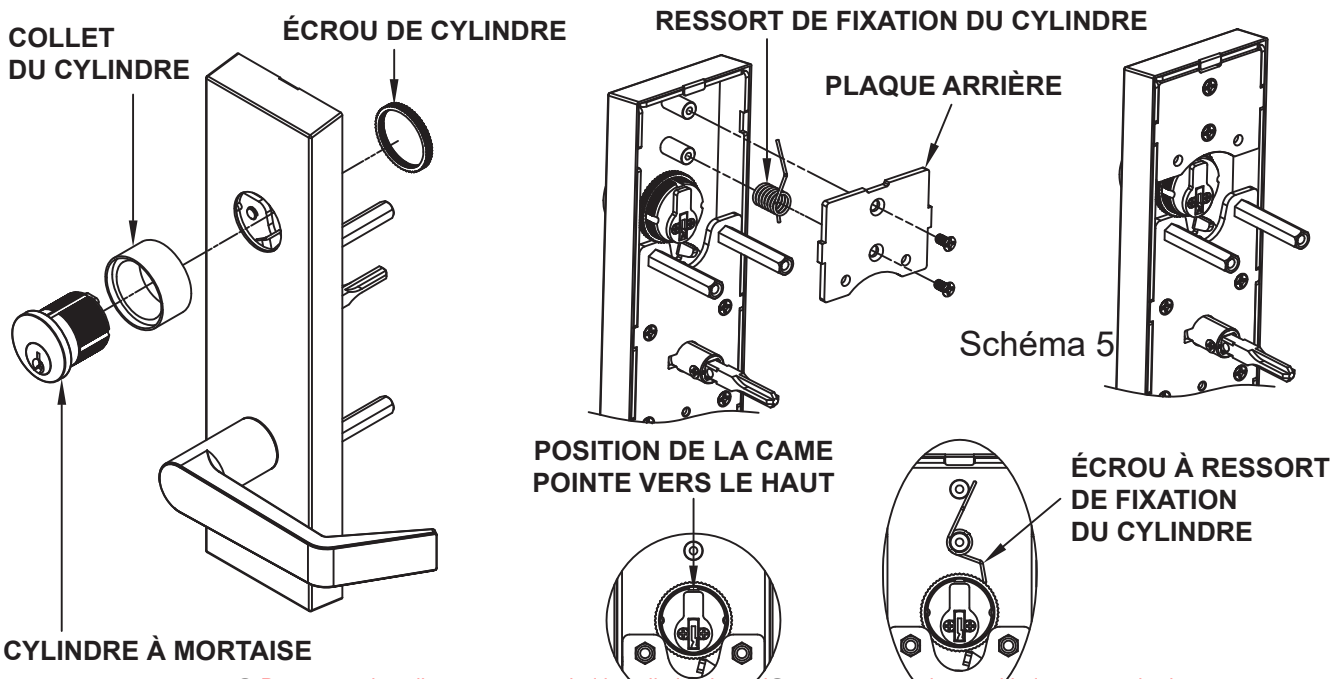


Schéma 5

Document describes a recommended installation based on common product and industry standards.
Ce document décrit une installation recommandée basée sur les normes communes du produit et de l'industrie.

PRÉPARATION DE LA PORTE

Document provided as-is, manufacturer reserves the right to make technical changes without prior notice.

Document fourni tel quel, le fabricant se réserve le droit d'apporter des modifications techniques sans préavis.

1. Préparez la surface de la porte intérieure (côté poussé) pour l'installation du dispositif de sortie en utilisant les instructions d'installation du modèle fourni avec le dispositif de sortie.
2. Préparez la surface de la porte extérieure (côté tiré) pour l'installation de la garniture en utilisant le gabarit fourni. Transférez les lignes verticales et horizontales du dispositif de sortie de la surface intérieure de la porte à la surface extérieure de la porte.
3. Appliquez le gabarit sur la surface de la porte extérieure en utilisant les lignes centrales verticales et horizontales déterminées et percer les trous requis sur le côté de la porte extérieure comme indiqué sur le gabarit fourni (voir schéma 6).
4. Il est recommandé que les trous de montage du dispositif de sortie soient réalisés à l'usine de fabrication de porte en utilisant les dimensions fournies selon les gabarits fournis.

TROUS POUR FIXER LA GARNITURE 13/32" (10 mm)

TROU POUR L'AXE D'ACTIONNEMENT
DE LA GARNITURE 1" (25.4 mm)

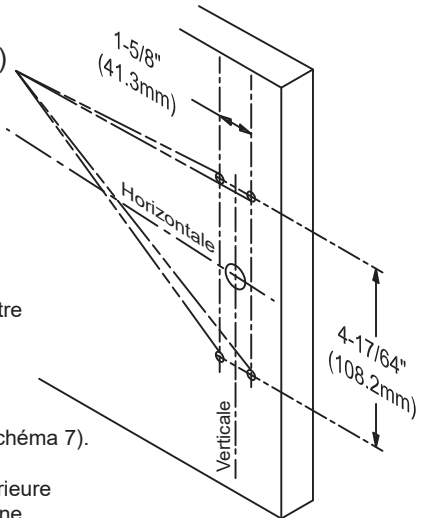


Schéma 6

INSTALLATION DE LA GARNITURE

La préparation de porte pour le dispositif de sortie et la préparation de porte pour la garniture doivent être complétées avant d'installer la garniture.

1. Installez les tiges de montage sur la plaque arrière de la garniture et serrez (voir schéma 2).
2. Ajustez l'axe de garniture pour l'épaisseur de la porte appropriée comme indiqué ci-dessous (voir schéma 7).
3. Positionnez les tiges de montage et l'axe d'actionnement à travers les trous percés de la porte extérieure (côté poussé) comme représenté (voir schéma 8). Assurez-vous que le levier se trouve dans la bonne orientation pour la main de la porte appropriée.
4. Fixez la garniture sur la porte en utilisant les vis de fixation du châssis du dispositif de sortie sur le côté intérieur de la porte (côté poussé). Utilisez des vis à tête plate pour les dispositifs de sortie panique et des vis à tête cylindrique pour les dispositifs de sortie de feu. Vérifiez l'opération de la garniture selon la fonction appropriée.

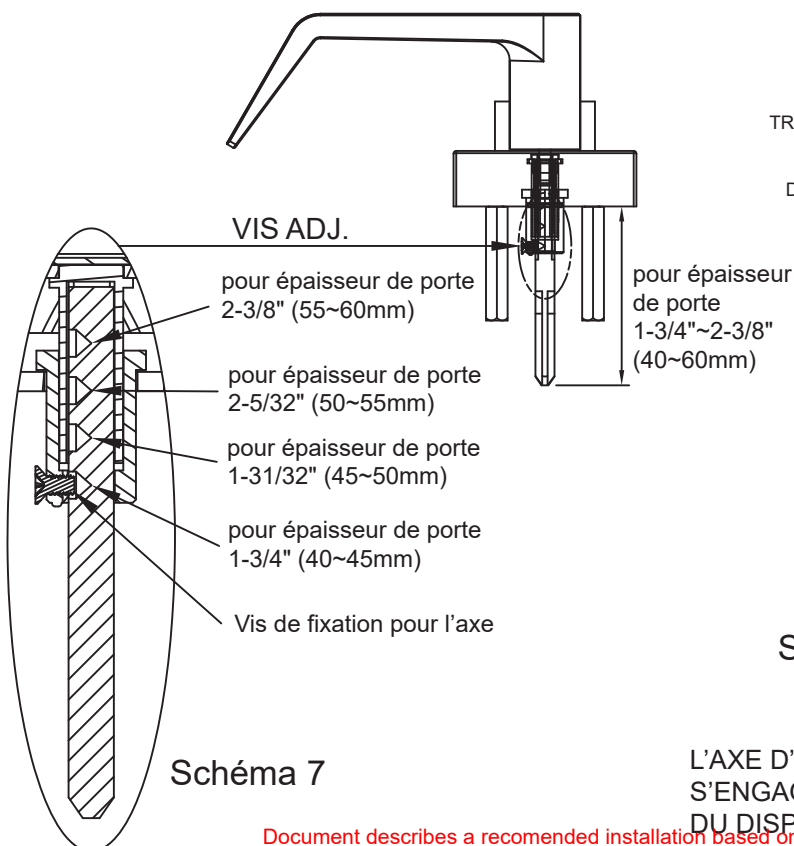


Schéma 7

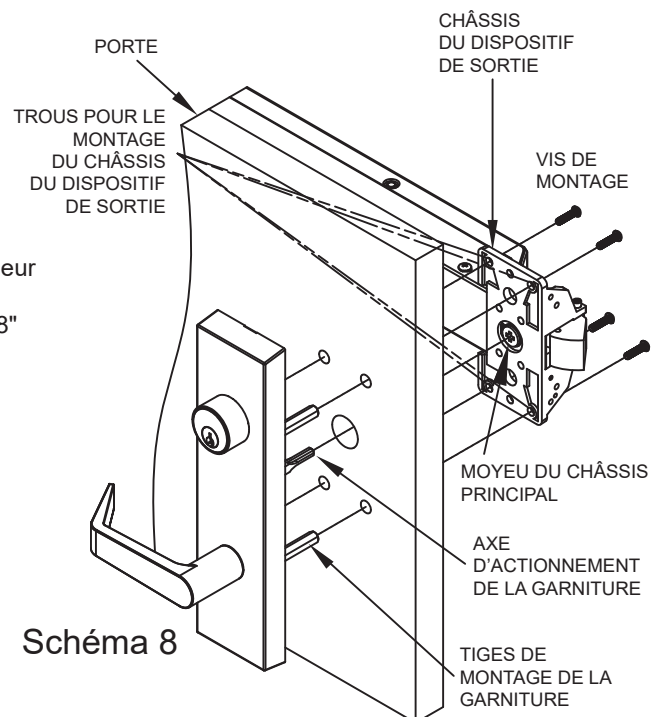


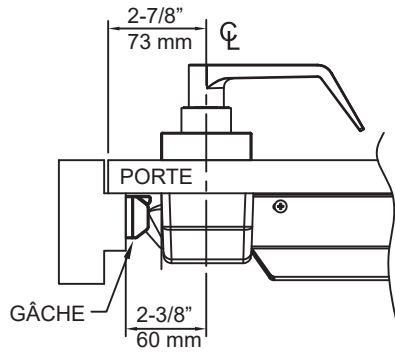
Schéma 8

L'AXE D'ACTIONNEMENT DE LA GARNITURE DOIT
S'ENGAGER AVEC LE MOYEU DU CHÂSSIS PRINCIPAL
DU DISPOSITIF DE SORTIE

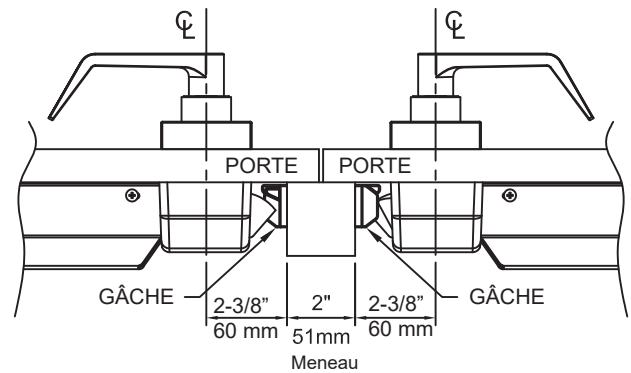
APPLICATIONS

Document provided as-is, manufacturer reserves the right to make technical changes without prior notice.
Document fourni tel quel, le fabricant se réserve le droit d'apporter des modifications techniques sans préavis.

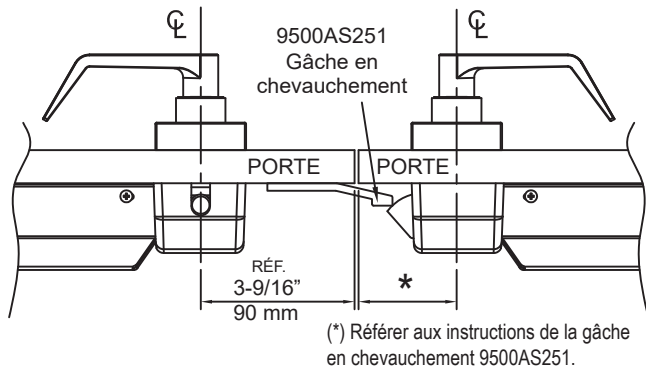
Porte simple avec un dispositif de sortie



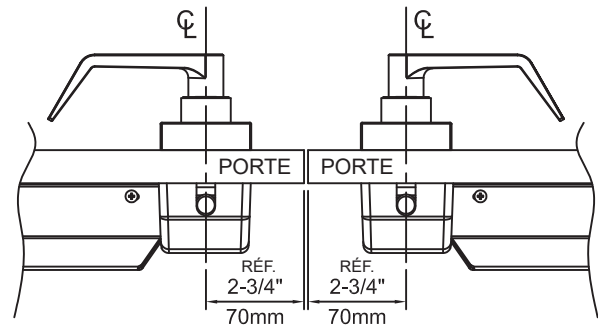
Portes doubles avec deux dispositifs de sortie et meneau



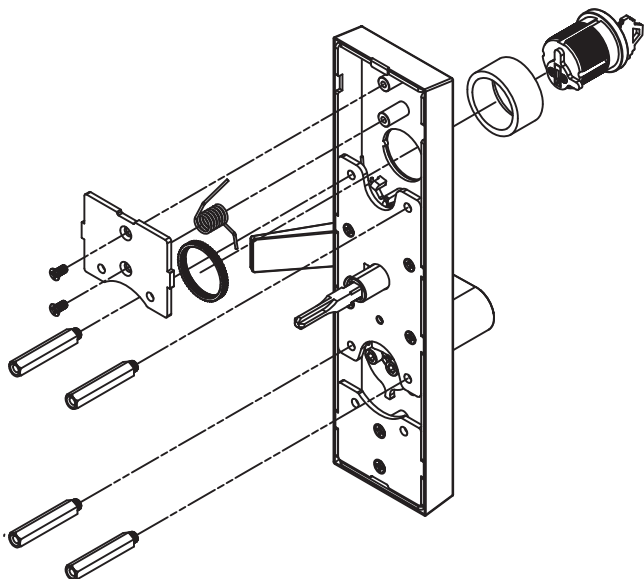
Porte double avec dispositif de sortie et dispositif de sortie avec tige verticale en surface



Porte double avec dispositifs de sortie avec tige verticale en surface



GARNITURE ÉCUSSEON À LEVIER ROBUSTE - ÉCUSSEON DE TYPE LONG



ENTRÉE / SALLE DE CLASSE (70)

Document describes a recommended installation based on common product and industry standards.
Ce document décrit une installation recommandée basée sur les normes communes du produit et de l'industrie.