

# DOREX® 8500B/FC/FH/FS EXIT DEVICE TRIM

Compatible with 8500 and 8000 Series exit devices

## INSTALLATION INSTRUCTIONS

1. The hole positioning is determined by the exit device's position on the door's inside surface. Transfer the exit device horizontal and vertical reference centerlines from the inside door surface to the outside door surface.
2. Bore 2 1/8" (54 mm) through hole. Bore from both sides of door, to prevent damaging door surface.
3. Drill Holes "A", 5/16" (8 mm) diameter x 1/2" (13 mm) deep, for the trim posts, on the door exterior surface only (for lever trim only).
4. Make cutouts "B" for the trim tabs, on the door exterior surface only.
5. Insert knob or lever assembly through 2-1/8" (54 mm) hole on outside door face.
6. Cut-off tailpiece, if required, ensuring a minimum 1/4" (6.5 mm) projection beyond inside door surface.  
▲ Please verify the tailpiece position. Match position with function. See chart 1.
7. Place mounting plate on inside door surface in orientation as indicated and attach firmly the trim to the door using the two machine screws.
8. Exit device head chassis to be installed as per exit device installation instructions.
9. Verify the trim and the exit device smooth operation for the appropriate function

Backset as per exit device instructions

EXIT DEVICE HORIZONTAL CENTERLINE

3/16" (5mm) DEEP outside only

5/32" (4mm)

2-3/8" (60 mm)

2-5/8" (67 mm)

Ø 2-1/8" (54mm)

Ø 5/16" (8mm)  
5/8" (16mm) DEEP outside only

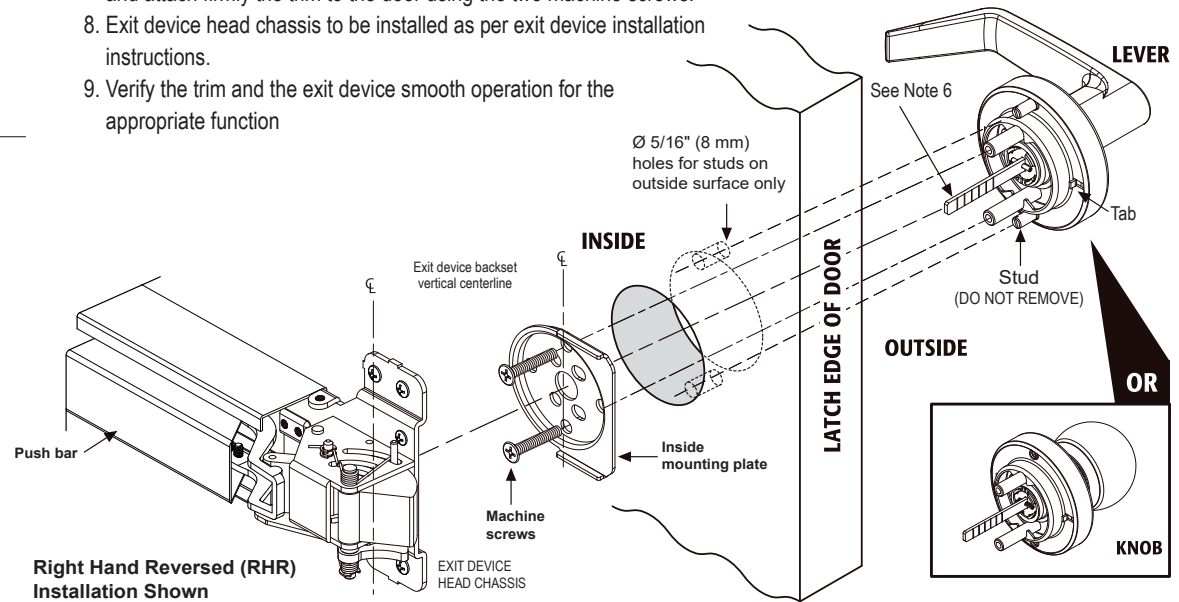
EXIT DEVICE BACKSET VERTICAL CENTERLINE



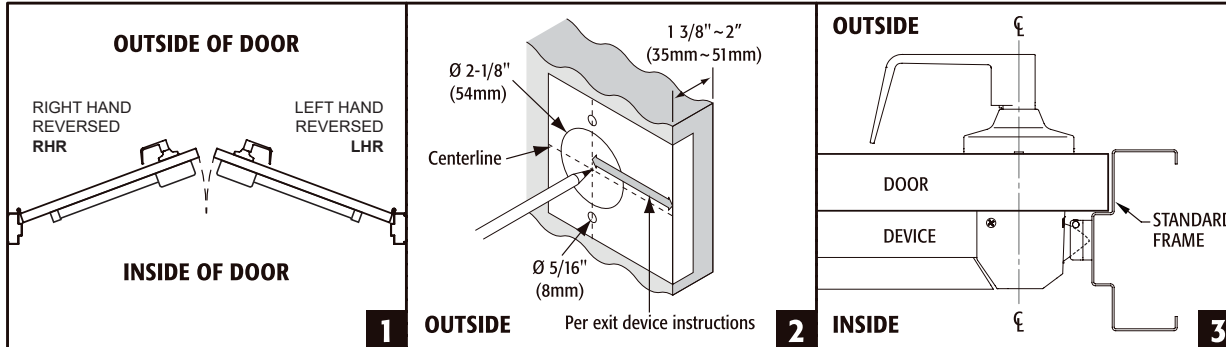
Do not use template if not to scale.  
To verify, confirm boxed dimensions

Chart 1

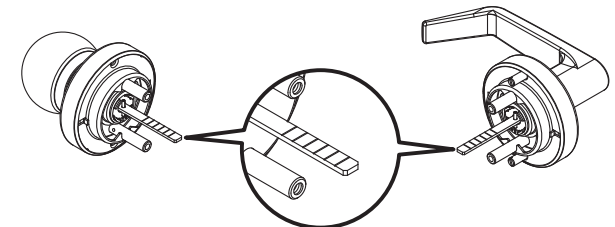
Function	Tailpiece Position
Passage (10) Classroom (70)	
Storeroom (80)	



Right Hand Reversed (RHR) Installation Shown



When installing storeroom function (80) with clutch, the tailpiece must be in the horizontal position as shown.



**DOREX®**

# 8500B/FC/FH/FS GARNITURE DE DISPOSITIF DE SORTIE

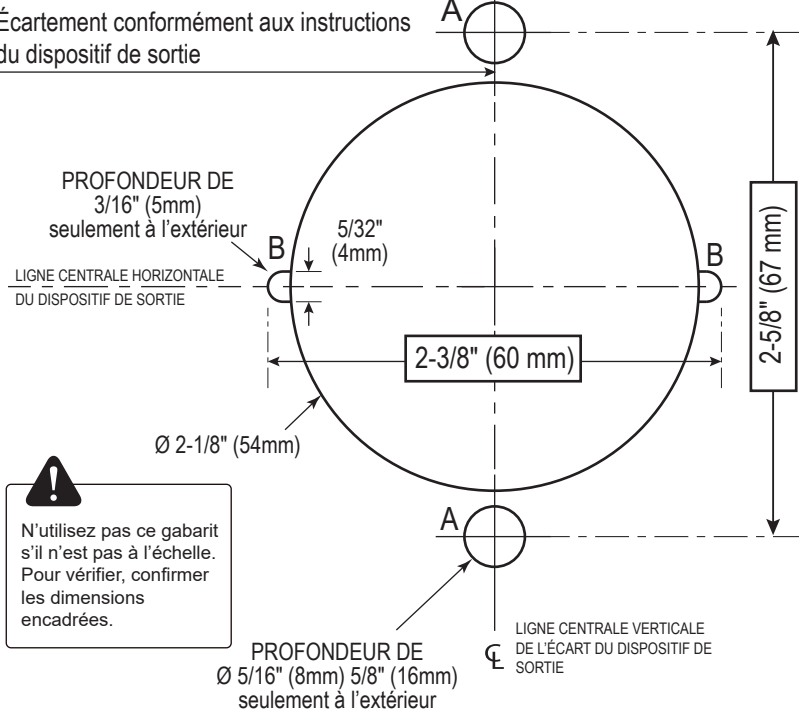
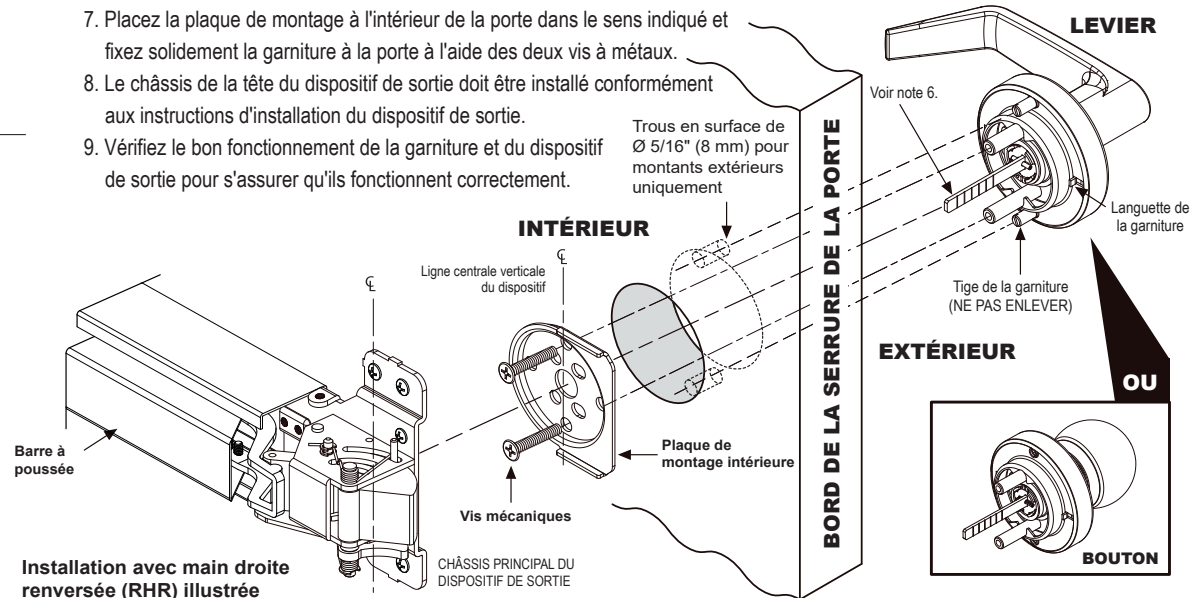
Compatible avec les dispositifs de sortie des séries 8500 et 8000

## INSTRUCTIONS D'INSTALLATION

1. Le positionnement du trou est déterminé par la position du dispositif de sortie sur la surface intérieure de la porte.  
Reportez les lignes centrales horizontales et verticales du dispositif de sortie de la surface intérieure de la porte à la surface extérieure de la porte.
2. Percez un trou traversant de 54 mm (2 1/8"). Percez des deux côtés de la porte pour éviter d'endommager sa surface.
3. Percez des trous « A » de 5/16" (8 mm) de diamètre x 1/2" (13 mm) de profondeur pour les tiges uniquement sur la surface extérieure de la porte (pour la garniture à levier uniquement).
4. Réalisez les découpes « B » pour les languettes de la garniture. Seulement sur la surface extérieure de la porte.
5. Insérez le bouton ou le levier dans le trou de 2-1/8" (54 mm) situé sur la face extérieure de la porte.
6. Coupez la contre-tige, si nécessaire, en veillant à laisser dépasser d'au moins 1/4" (6.5 mm) de la surface intérieure de la porte.

⚠ **Vérifiez la position de la contre-tige. Faites correspondre la position à la fonction. Voir le tableau 1.**

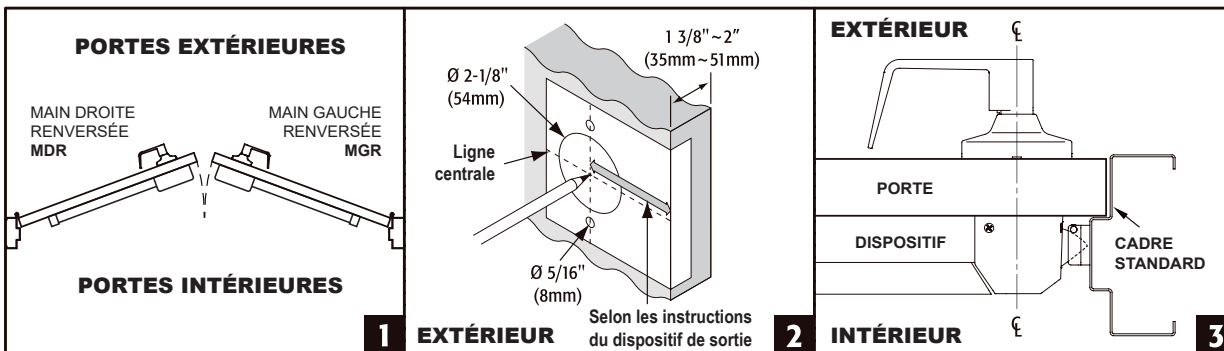
7. Placez la plaque de montage à l'intérieur de la porte dans le sens indiqué et fixez solidement la garniture à la porte à l'aide des deux vis à métaux.
8. Le châssis de la tête du dispositif de sortie doit être installé conformément aux instructions d'installation du dispositif de sortie.
9. Vérifiez le bon fonctionnement de la garniture et du dispositif de sortie pour s'assurer qu'ils fonctionnent correctement.



⚠ N'utilisez pas ce gabarit s'il n'est pas à l'échelle. Pour vérifier, confirmer les dimensions encadrées.

**Tableau 1**

Fonction	Contre-tige
Couloir (10) Salle de classe (70)	
Dépôt (80)	



⚠ **Lors de l'installation de la fonction de dépôt (80) avec embrayage, la contre-tige doit être en position horizontale, comme illustré.**

