

DOREX® F500 COMBO

Poignée d'entrée électronique intelligente

Instructions d'installation

LISEZ EN PREMIER

- Veuillez lire attentivement ces instructions d'installation avant d'installer ou d'utiliser cette serrure de porte. Accordez une attention particulière aux points marqués d'un astérisque. ⚠
- Ne pas installer sur des portes creuses sans un renfort approprié.** La porte doit comporter un montant de serrure en bois massif ou un renfort à l'emplacement requis. Sans support adéquat, l'installation peut déformer ou courber la surface de la porte et empêcher la serrure de fonctionner correctement.
- Ces instructions sont destinées à l'installation ou à la préparation sur le terrain d'une porte et d'un cadre en bois. Elles ne sont pas recommandées comme documents de préparation pour la fabrication des portes. Veuillez demander la documentation relative à la fabrication des portes ou à la préparation des portes et cadres métalliques creux ou visitez le site www.dorex.com.
- N'utilisez pas d'outils électriques pour installer la quincaillerie de la porte. Un serrage excessif des vis ou des boulons peut affecter l'installation et/ou le fonctionnement de la serrure.
- Ce document décrit une installation recommandée sur la base de normes industrielles et de produits communs. Il incombe à l'installateur de déterminer la validité ou l'adéquation de ces recommandations pour un usage ou une installation particuliers.
- Ces instructions doivent être transmises au propriétaire ou à l'opérateur une fois l'installation terminée.

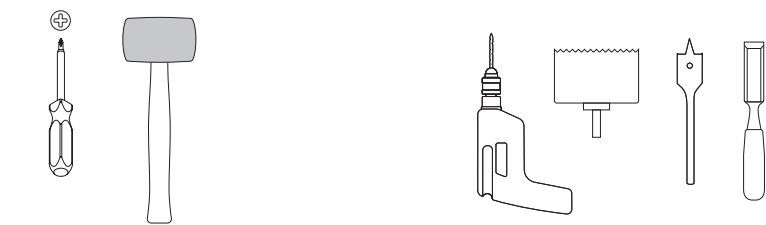
⚠ Ce document est fourni tel quel, le fabricant se réserve le droit d'apporter des modifications techniques sans préavis.

ENTRETIEN DES SERRURES

- Vérifiez la porte tous les trois mois pour vous assurer qu'elle n'est pas désalignée. Vérifiez que la serrure est correctement fixée et qu'elle fonctionne correctement et sans à-coups.
- Lubrifiez les serrures à clé à l'aide de poudre de graphite ou de lubrifiants en vaporisateur à base de silicone, avec parcimonie. Vaporisez une petite quantité de lubrifiant dans la rainure de la clé. Ensuite, faites entrer et sortir la clé de la serrure à plusieurs reprises, en essuyant à chaque fois tout débris sur la clé. Lubrifiez les serrures une fois par an ou en cas de besoin.

⚠ N'utilisez pas de poudres de graphite si vous utilisez déjà des lubrifiants liquides.
N'utilisez pas de lubrifiants à base de pétrole.

OUTILS REQUIS



Pour l'installation de la serrure :

- Tournevis à tête Philips.
- Maillet en caoutchouc - facultatif.

⚠ N'utilisez pas d'outils électriques pour installer la quincaillerie de porte, un serrage excessif des vis ou des boulons peut affecter l'installation ou le fonctionnement.

Pour la préparation des portes et cadres en bois :

- Perceuse électrique.
- Scie emporte-pièce de 2-1/8" (54 mm) de diamètre.
- Foret plat de 1" (25,4 mm) de diamètre.
- Ciseau à bois de 1" (25,4 mm).
- Foret de 3/8" (10 mm).
- Foret de 1/8" (3 mm) - facultatif.

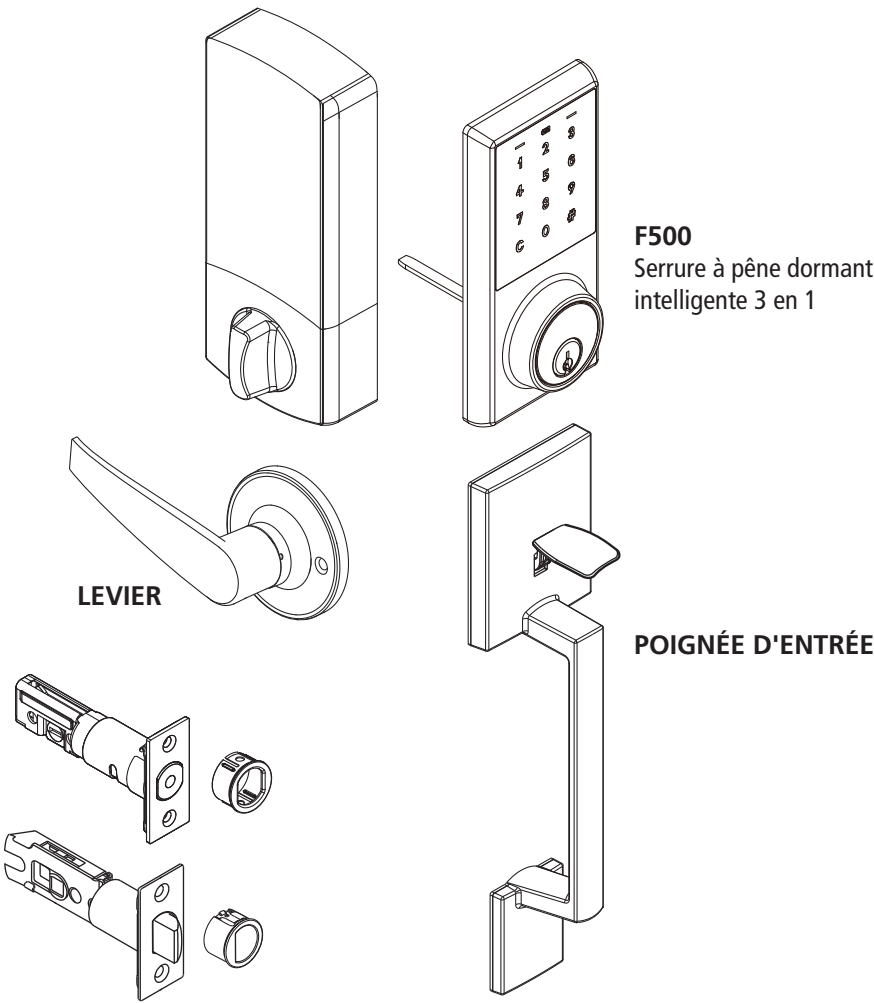


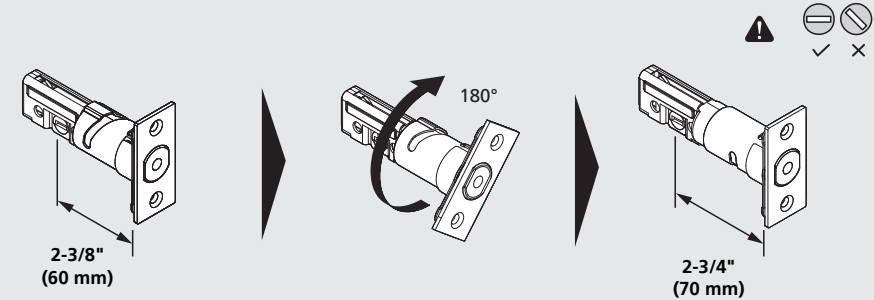
TABLEAU DES VIS

Poignée d'entrée	Lieu d'utilisation	Quantité
AA. Vis combinée à tête plate #8-32, 3/4" (19 mm)	Têtières du pêne	4
BB. Vis mécanique à tête ovale #8-32, 1-13/16" (46 mm)	Montage du levier	2
CC. Vis mécanique à tête ovale #8-32, 1-1/4" (32 mm)	Montage de la poignée	1
Pêne dormant électronique	Lieu d'utilisation	Quantité
A. Vis combinée à tête plate #12-24, 2-1/2" (63.5 mm)	Montage du pêne dormant	2
B. Vis mécanique à tête ovale #8-32, 1-5/8" (42 mm)	Montage du pêne dormant	1
C. Vis mécanique à tête cylindrique #8-32, 3/4" (19 mm)	Batterie	2
D. Vis combinée à tête plate #8-32, 3/4" (19 mm)	Gâche	4
E. Vis à bois à tête plate #12, 3" (76 mm)	Gâche sécuritaire	2

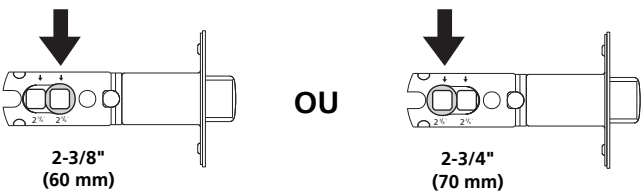
1a AJUSTER L'ÉCART (Si nécessaire)

⚠ L'ÉCARTEMENT est pré réglé en usine à 2-3/8" (60 mm). Si un écartement de 2-3/4" (70 mm) est requis, veuillez l'ajuster comme indiqué ci-dessous.

AJUSTER LE PÊNE DORMANT



AJUSTER LE PÊNE À RESSORT



Ne nécessite pas d'ajustement.

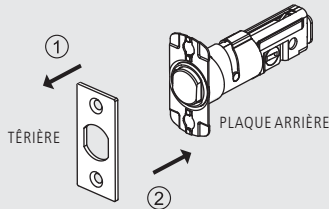
Le pêne supportera un écartement de 2-3/8" (60 mm) / 2-3/4" (70 mm) sans ajustement. Ensuite, insérez l'axe dans le trou prévu à cet effet.

1b CONVERTIR LA TÊTIÈRE (Si nécessaire)

- ⚠ Si la têtère mortaisée du pêne dormant ou du pêne à ressort est convertie en « à enfoncer », tout classement au feu appliqué sera annulé.
- ⚠ Pour les pènes à enfoncer, nous recommandons un alésage sur le bord de la porte de 31/32" (25 mm) de diamètre pour un ajustement plus serré.

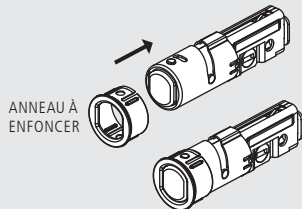
Changer la têtère du pêne dormant :

- Utilisez un tournevis plat pour séparer la têtère de la plaque arrière du pêne.
- Enclenchez la têtère sélectionnée sur la plaque arrière.



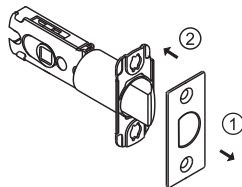
Changer pour un type « à enfoncer » :

- Utilisez un tournevis plat pour séparer la têtère et la plaque arrière du pêne.
- Alignez l'anneau comme indiqué, puis enclenchez-le en place.



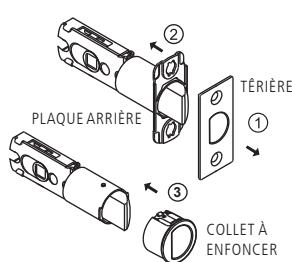
Changer la têtère du pêne dormant :

- Utilisez un tournevis plat pour séparer la têtère de la plaque arrière du pêne.
- Enclenchez la têtère sélectionnée sur la plaque arrière.

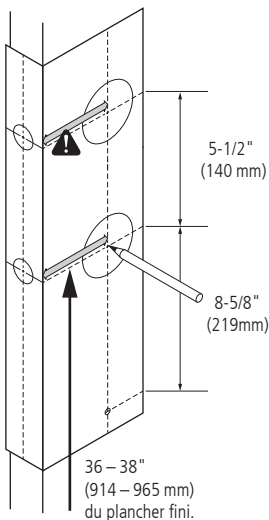


Changer pour un type « à enfoncer » :

- Utilisez un tournevis plat pour séparer la têtère et la plaque arrière du pêne.
- Faites glisser la plaque arrière pour la retirer.
- Alignez le collet rond avec le pêne et poussez-le jusqu'à ce qu'il s'enclenche.



2 MARQUER LA PORTE

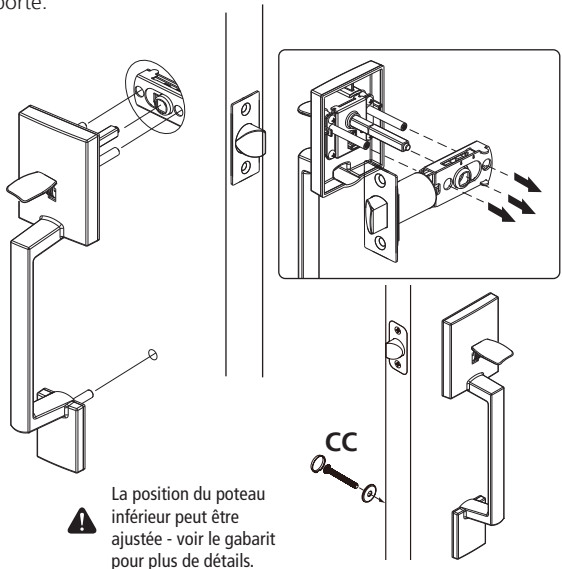


- Marquez une ligne centrale horizontale à la hauteur souhaitée pour la serrure à partir du plancher fini. 36 à 38 pouces (914 à 965 mm) est typique.
- Déterminez l'épaisseur de la porte et faites une marque centrale de 1" (25.4 mm) sur le bord de la porte.
- Découpez et pliez le gabarit sur le bord de la porte à la hauteur marquée et marquez le centre du trou inférieur de 2-1/8" (54 mm) sur la surface de la porte à l'écart requis.

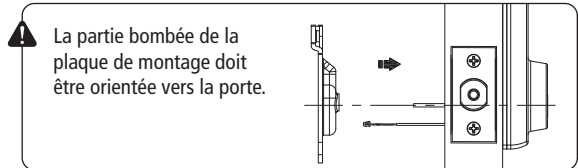
⚠ Vérifier le marquage ou le perçage de la distance tête/appuie-tête.

5 INSTALLER LA POIGNÉE

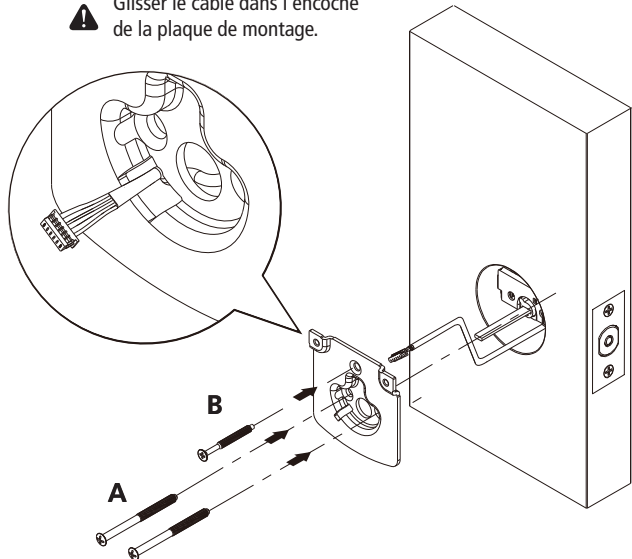
Placer la poignée extérieure avec les tiges et l'axe carré dans le pêne comme indiqué. Presser fermement contre la face de la porte.



8 INSTALLER LA PLAQUE DE MONTAGE

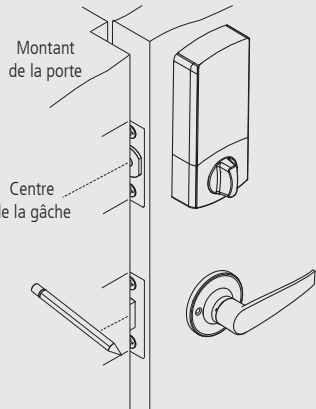


⚠ Glisser le câble dans l'encoche de la plaque de montage.

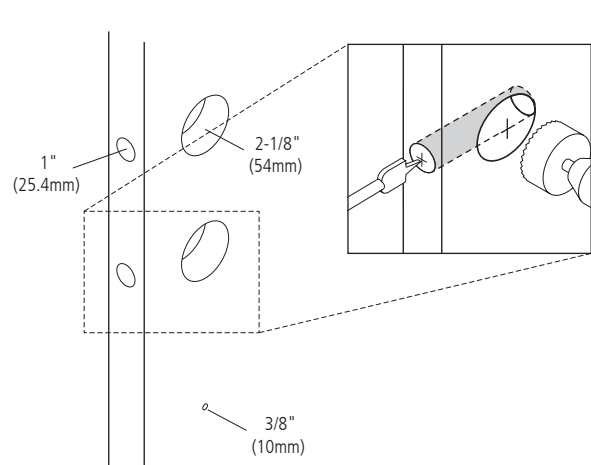


11 MARQUER LE CADRE DE PORTE

- Fermez la porte jusqu'à ce que les têtes des pènes touchent le montant de la porte. Marquez le montant de la porte comme indiqué.
- Déterminez et marquez les centres des gâches.



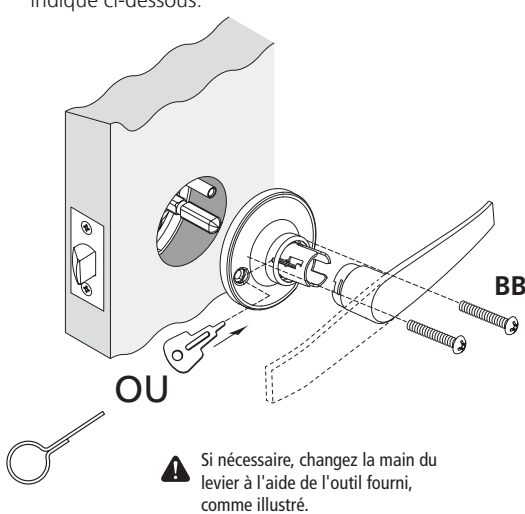
3 PERCER LES TROUS



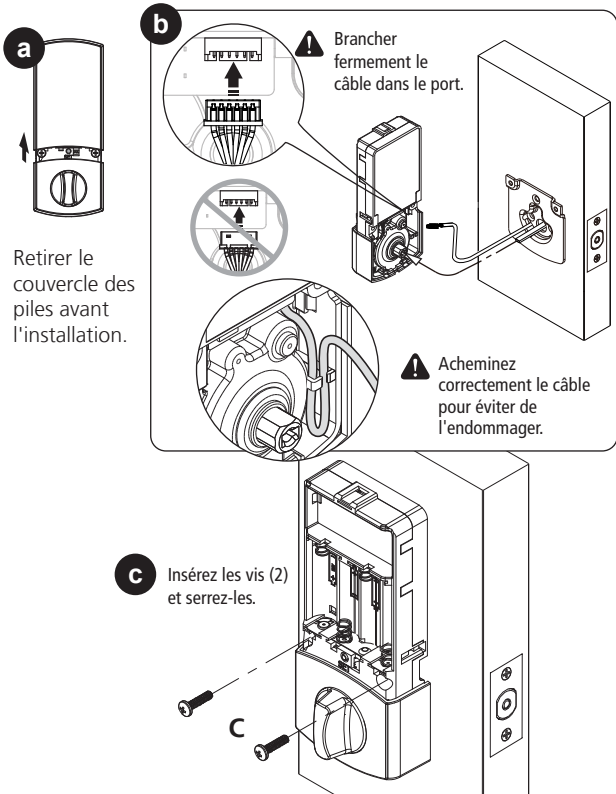
- D'ABORD, coupez à la scie un trou de 2-1/8" (54 mm) de diamètre sur la surface de la porte.
⚠ Coupe à la scie des deux côtés pour éviter le fendillement du bois de finition ou du placage.
- Percez un trou de 1" (25,4mm) de diamètre. Assurez-vous que le centre du trou se trouve à la moitié de l'épaisseur de la porte.
⚠ Si vous utilisez un pêne « à enfoncer », percez un trou de 31/32" (25mm) pour un ajustement plus serré.
- Percez le trou inférieur de 3/8" (10mm) À TRAVERS la porte.

6 INSTALLER LE LEVIER INTÉRIEUR

Fixez fermement le mécanisme intérieur à la poignée à l'aide des vis comme indiqué ci-dessous. Assemblez le levier comme indiqué ci-dessous.

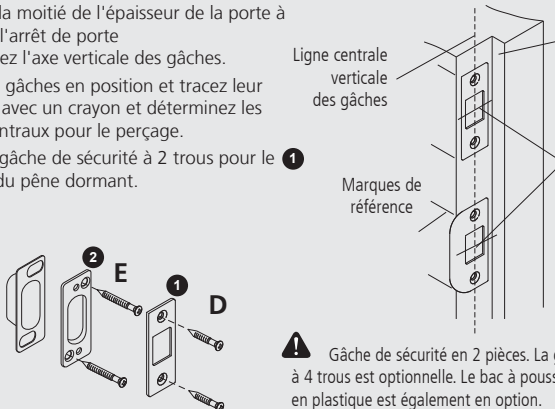


9 INSTALLER L'ASSEMBLAGE INTÉRIEUR



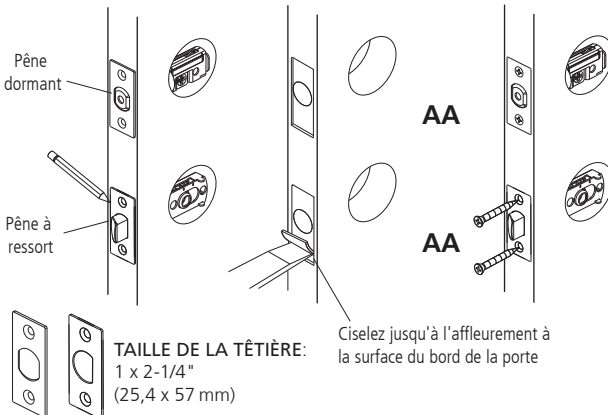
12 MARQUER LES CONTOURS DE LA GÂCHE

- Mesurez la moitié de l'épaisseur de la porte à partir de l'arrêt de porte et marquez l'axe verticale des gâches.
- Placez les gâches en position et tracez leur contours avec un crayon et déterminez les points centraux pour le perçage.
- Utilisez la gâche de sécurité à 2 trous pour le contour du pêne dormant.



⚠ Gâche de sécurité en 2 pièces. La gâche à 4 trous est optionnelle. Le bac à poussière en plastique est également en option.

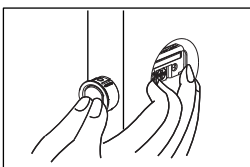
4 INSTALLER LES PÊNES



- Insérez le pêne demi-tour et le pêne dormant dans les trous préparés, en gardant les têtes parallèles au bord de la porte. Marquez le contour des têtes et retirez les pènes.
- Pêne demi-tour : Ciselez 5/32" (4mm) de profondeur ou jusqu'à l'affleurement à la surface du bord de la porte.
- Pêne dormant : Ciselez 3/16" (4,8mm) de profondeur ou jusqu'à l'affleurement à la surface du bord de la porte.

⚠ La coupe doit être parallèle au bord de la porte.

- Insérez le pêne demi-tour et le pêne dormant comme indiqué, puis fixez-les à l'aide des vis à bois incluses.

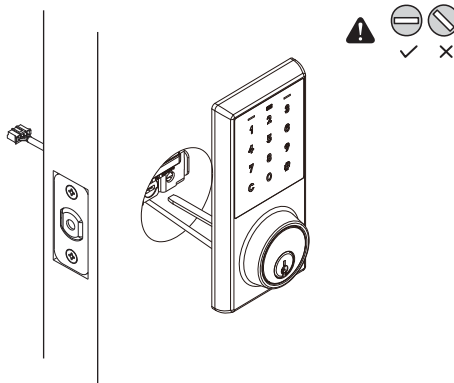


POUR L'INSTALLATION D'UN PÊNE « TYPE À ENFONCER »

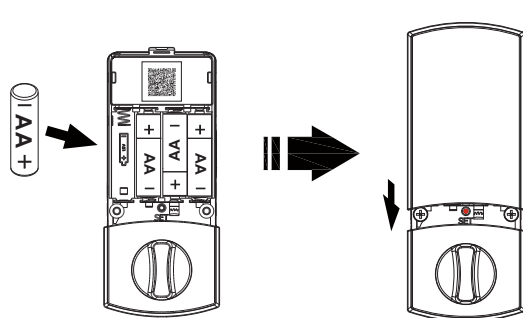
Insérez le pêne dans le trou comme indiqué jusqu'à ce qu'il affleure le bord de la porte. Utilisez un maillet en caoutchouc ou un bloc de bois et un marteau si nécessaire.

7 INSTALLER L'ASSEMBLAGE EXTÉRIEUR

Insérez l'ensemble extérieur avec le cordier en position horizontale à travers le moyeu du pêne dormant. Enfilez le câble sous le pêne dormant, comme illustré.



10 INSTALLER LES PILES



Insérer 4 piles alcalines (AA) de 1,5 V et refermer le couvercle.

Réinstallez le couvercle.

Pour la programmation initiale et la configuration de la serrure électronique, veuillez consulter le guide de l'utilisateur du F500.

13 PERCER DES TROUS ET INSTALLER DES GÂCHES

- Percez des trous de 1" (25,4mm) dans le montant de la porte, comme illustré. Pour garantir un bon verrouillage, les trous doivent avoir une profondeur de 1" (25,4mm).
- Ciselez les contours des gâches à 1/16" (1,6mm) de profondeur ou jusqu'à ce que les gâches affleurent la surface du montant de la porte.
- Si vous utilisez la gâche de sécurité complète en deux parties, ciselez à une profondeur de 3/16" (4,8mm) ou jusqu'à ce que le trou soit affleurant. Le trou percé devra devenir un trou de 1-5/8" x 1" (42 x 25,4mm) comme indiqué à droite.
- Installez les vis nécessaires.

